

**MEMÒRIA DE LA INTERVENCIÓ ARQUEOLÒGICA
A LA PLAÇA DE LES BASSES DE LA PEIRA,
PG. DE LA PEIRA, 1-9, (DISTRICTE NOU BARRIS)
CODI MUHBA Codi: 020/09**

(20-22 de juliol de 2009)

Barcelona, Barcelonès

**Promotor: Departament de Gestió de Projectes i
Obres de l'Ajuntament de Barcelona**



**Realització:
ARQUEOCIÈNCIA Serveis Culturals S.L.**



**Direcció tècnica:
Oriol Achón**

Manresa, juliol del 2009

INDEX

FITXA TÈCNICA	3
1.- INTRODUCCIÓ	4
1.1.- SITUACIÓ	4
1.2.- ÀMBIT D'ACTUACIÓ	6
1.3.- MOTIUS DE LA INTERVENCIÓ ARQUEOLÒGICA	7
1.4.- CONTEXT HISTÒRIC	7
1.5.- OBJECTIUS DE LA INTERVENCIÓ	8
1.6.- METODOLOGIA	8
2.- TASQUES ARQUEOLÒGIQUES REALITZADES	10
3.- CONCLUSIONS	12
4.- BIBLIOGRAFIA	13
ANNEX I	
REPERTORI DE LES UNITATS ESTRATIGRÀFIQUES	
ANNEX III	
Copia Cd i registre fotogràfic.	
ANNEX II	
PLANIMETRIA	

FITXA TÈCNICA

JACIMENT:	Barcelona
INTERVENCIÓ:	Plaça de les Basses de la Peira, Passeig de la Peira. Punt Verd de Nou Barris
MUNICIPI:	Barcelona
COMARCA:	Barcelonès
CODI MHCB:	020/09
COORDENADES UTM:	X: 430697 m Y: 4587110 m Z: 69,03 m snm
RESUM:	Motivat per la construcció d'un Punt Verd es realitzà el seguiment objecte de la present memòria. Aquest ha consistit en controlar el rebaix d'entre 0.30 i 0.15 m de fondària en una superfície de 40 m ² .
CAMPANYA:	20-22 de juliol de 2009
TIPUS DE JACIMENT:	Urbà
CRONOLOGIA:	Contemporani
DIRECCIÓ:	Oriol Achón
DIGITALITZACIÓ DIBUIX ARQUEOLÒGIC:	Maria Pujals.
EXECUCIÓ:	ARQUEOCIÈNCIA SERVEIS CULTURALS, SL
PROMOTOR:	Departament de Gestió de Projectes i Obres de l'Ajuntament de Barcelona.

1.- INTRODUCCIÓ

Entre els dies 20 i 22 de juliol de 2009 s'ha dut a terme la intervenció arqueològica a la plaça de les basses de la Peira, Passeig de la Peira 1-9, dintre del nucli urbà de Barcelona. Aquesta intervenció ha consistit en el seguiment, control i documentació dels rebaixos, tal i com s'indicava en el Projecte d'Intervenció Arqueològica redactat pel **Museu d'Història de Barcelona**, a partir de les obres de creació d'un Punt Verd que es realitzà en aquest indret del districte de Nou Barris. El número de codi d'intervenció del Museu d'Història de la Ciutat és el 020/09.

L'empresa promotora **Departament de Gestió de Projectes i Obres de l'Ajuntament de Barcelona**, va ser l'encarregada de posar-se en contacte amb l'empresa **Arqueociència Serveis Culturals S.L.**, per tal d'iniciar les tasques necessàries de control i excavació arqueològica, sota la direcció tècnica de l'arqueòleg Oriol Achón.

1.1.- SITUACIÓ

Entorn geogràfic i geològic

La zona on s'ha realitzat la intervenció arqueològica es troba situat en el marge est de la Plaça de les Basses de Peira, Passeig de la Peira 1-9 en el districte de Nou Barris pertanyent a la ciutat de Barcelona.

Barcelona és un municipi situat en una plana que presenta uns 4000 metres d'amplada i té com a límits el mar a l'est; la serra de Collserola (integrada dins la Serralada Litoral Catalana) al sud-oest, amb el cim de Sant Pere Màrtir; al nord, amb el Tibidabo, com a cim destacat; i al nord-oest, destaca el Puig del Baró; el delta del riu Llobregat al sud, i el delta del riu Besòs, al nord-est.

El seu relleu físic pertany a tres unitats: la Serralada Litoral, el pla de Barcelona i els deltes del Llobregat i del Besòs.

La unitat morfològica denominada Pla de Barcelona es constitueix geològicament per sediments col·luvials/ al·luvials del quaternari (Q). Aquest està format per un replà superior, constituït per un basament d'argiles grogues, seguides de llims grocs i una crosta calcària a la part superior amb alguns nivells de sorres que corresponen a diferents intervals de les oscil·lacions climàtiques del Quaternari. Superficialment algunes rieres i torrents han deixat formacions al·luvials de sorres i llims poc consolidats, d'un gruix no superior als deu metres.

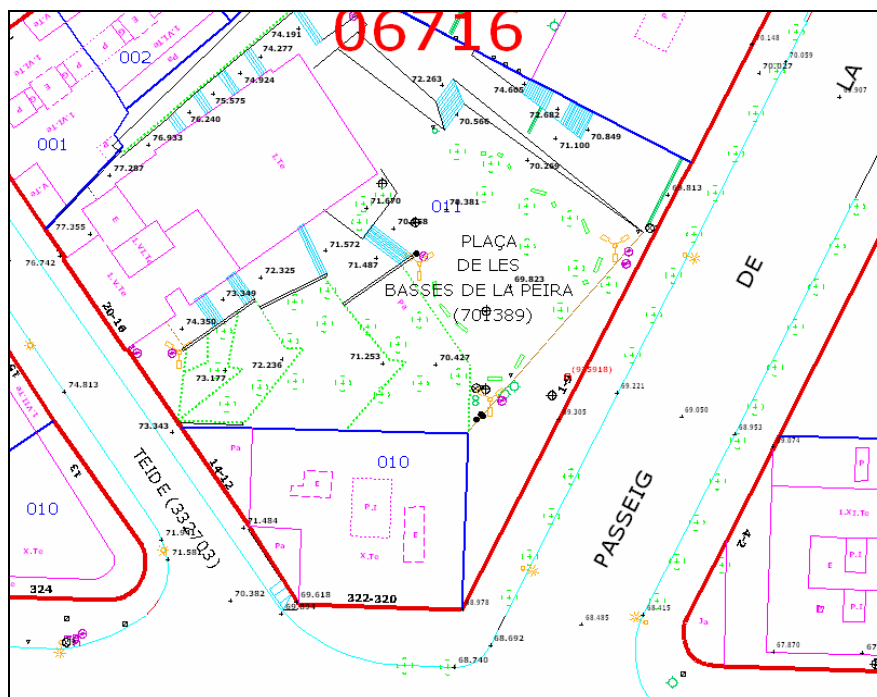
Aquesta plana baixa presenta dos monticles del terciari erosionats: el mont Tàber, de 15 metres d'alçada i format per materials pliocènics (T) i la muntanya de Montjuïc, de 173 metres, format per argiles i gresos miocènics (T).

La zona intervinguda arqueològicament està situada entre els carrers Teide, Fabra i Puig i de Montmajor, al districte de Nou Barris.



Figura 1. Ubicació més detallada de la obra dins el plànol topogràfic del districte de Nou Barris





1.2.- ÀMBIT D'ACTUACIÓ

L'actuació arqueològica afecta parcialment el subsòl d'una zona de vianants adjacent a la plaça de les basses de Peira. En concret, l'àrea objecte de seguiment arqueològic correspon a un rectangle de 15 metres de llarg per 3 metres d'ample, una superfície de poc més de 40 m², amb una profunditat màxima de poc més de 0'30 metres (sector N) i 0'15 metres (sector S).



1.3.- MOTIUS DE LA INTERVENCIÓ ARQUEOLÒGICA

Aquesta zona de Nou Barris s'inclou en una zona d'interès Arqueològic i d'alt valor històric. Tal com indica la legislació de patrimoni, d'acord amb l'article 47 i següents de la Llei 9/1993, de 30 de setembre, del patrimoni cultural català i el Decret 78/2002, de 5 de març de 2002, del Reglament de protecció del patrimoni arqueològic i paleontològic, qualsevol actuació que impliqui una afectació del subsòl està condicionada a una actuació arqueològica preventiva, per tal de documentar i valorar les possibles restes conservades.

Podem dir que el lloc que ens ocupa té un alt interès històric i arqueològic ja que es troba dins del Turó de la Peira, zona de protecció arqueològica (ARPA 08002) on s'hi troba documentat la presència d'un poblat iber.

1.4.- CONTEXT HISTÒRIC

Nou Barris és un districte de Barcelona situat a l'extrem nord de la ciutat, entre la serra de Collserola i l'avinguda de la Meridiana. Actualment es compon de catorze barris: Can Peguera, Canyelles, Ciutat Meridiana, Guineueta, Porta, Prosperitat, Roquetes, Torre Baró, Torre Llobeta, Trinitat Nova, Turó de la Peira, Vallbona, Verdum i Vilapicina. El nom del districte es va posar l'any 1984 quan l'Ajuntament de Barcelona va aprovar una nova divisió territorial de la ciutat, usant la denominació de la revista de la primera associació de veïns de la zona a començaments dels anys setanta. Es dona el fet que una part important de Nou Barris estava dins l'antic Districte 9, juntament amb part de l'actual districte de Sant Andreu.

Aquests barris, que majoritàriament estan situats en el que històricament constituïen les rodalies dels municipis de Sant Joan d'Horta i Sant Andreu de Palomar (i més tard de Barcelona), van créixer al llarg del segle XX, especialment entre les dècades dels cinquanta, seixanta i setanta

Les peculiaritats de la història recent de Nou Barris, punt d'acollida d'una part important de la immigració obrera que va arribar a Barcelona les dècades de 1950 i 1960, l'han convertit en el territori amb més unitats del nou mapa. L'últim barri reconegut és el de Can Peguera, que es converteix en el barri número 13 en record al seu origen dins del projecte de reubicar, a la segona dècada del segle XX, els obrers que vivien en barraques a Montjuïc en grups d'habitatges conegudes popularment com les Cases Barates. L'extrem superior del districte l'ocupen els barris de Ciutat Meridiana, Torre Baró i Vallbona, amb unes estructures urbanes molt marcades per l'orografia muntanyenca i les grans barreres artificials (autopistes i vies del tren). La resta de barris són els que acumulen més població, com els de Prosperitat, Porta, la Guineueta, Turó de la Peira i Roquetes. El de Verdum es queda amb el topònim en record de la batalla de la Primera Guerra Mundial, en detriment del catalanitzat Verdum, que dona nom a una plaça.

Pel que fa al patrimoni arquitectònic, cal destacar una de les construccions més imponents del districte, l'anomenat, inicialment, Manicomio de la Santa Creu, i conegut més recentment fins al seu tancament el 1986 com Institut Mental de la Santa Creu, l'actual seu del districte. La construcció original projectada per Emili Pi i Molist (1824-1892) i per l'arquitecte Josep Oriol Bernadet (1811-1860), va ser un dels més brillants exemples d'arquitectura manicomial "moral" d'Europa. L'edifici va romandre íntegre fins el 1970 i el seu valor patrimonial era molt més gran que altres projectes d'Oriol i Bernadet com Can Ricart ara en curs de protecció patrimonial. Dissenyat entre 1855 i 1860 la seva construcció es va iniciar el 1886 i no va acabar fins 1910-1915. Va estar envoltat d'una finca de 120 hectàrees en la qual s'edificarien, després d'un procés especulatiu que es va iniciar el 1955 i va acabar el 1977 Guineueta, Canyelles, part de Verdun i la zona de Peguera. Encara avui es manté la part de muntanya de la finca, coneguda per Can Masdeu, des de 2001 un centre social ocupat i autogestionat. En l'actualitat, l'edifici està en ús per l'Arxiu Municipal del Districte de Nou Barris, el Consell Municipal del Districte de Nou Barris i la Biblioteca Popular de Nou Barris, una de les més grans de la ciutat.

1.5.- OBJECTIUS DE LA INTERVENCIÓ

L'objectiu de la intervenció era documentar arqueològicament la possible presència de restes arqueològiques en el transcurs del rebaix necessari per la construcció d'aquest equipament.

1.6.- METODOLOGIA

Les tasques d'excavació del subsòl s'han realitzat de manera mecànica, amb l'ajuda d'una petita màquina retroexcavadora de petites dimensions, sota supervisió tècnica de l'arqueòleg director d'aquesta memòria .

EL mètode de registre arqueològic aplicat ha estat el proposat per E. C. Harris i A. Carandini; en general aquest registre consisteix en la individualització i rebaix manual de cada un dels diversos nivells i estrats localitzats, d'acord amb criteris sedimentològics i culturals. Per al registre objectiu dels elements i estrats que s'exhumen es realitza una numeració correlativa d'aquests denominat *Unitat Estratigràfica* (U.E.), que individualitza els uns dels altres i de la qual s'ha realitzat una fitxa. En aquesta, s'indica la seva ubicació en el context general del jaciment, definició i la posició física respecte a la resta d'U.E. amb què es relaciona i la seva datació.



Figura 4 i 5. Inici tasques de rebaix.



Els treballs s'han completat amb l'aixecament planimètric de la zona d'actuació i s'ha realitzat el corresponent reportatge fotogràfic.

Un cop finalitzada la intervenció s'ha redactat la present memòria, on es presenten els resultats i conclusions. Així com també tota la documentació generada (Llistat d'U.E.'s, planimetria, documentació fotogràfica...)

2.- TASQUES ARQUEOLÒGIQUES REALITZADES

La superfície on s'ha realitzat el rebaix presenta una planta rectangular de 15 metres de llargada i una amplada de 3 metres abraçant una àrea de 40 m². Un cop delimitat l'espai afectat per l'obra, es procedí a la senyalització dels límits de la intervenció.

Primerament es va dur a terme l'aixecament de la pavimentació actual del carrer formada per llosetes de 20 x 20 cm lligades amb ciment (U.E. 01) i que presentaven un gruix de 5 cm. Aquest nivell de circulació cobria a una plataforma de formigó d'entre 10 i 15 cm de potència (U.E. 02), la qual corresponia a la capa de preparació de la pavimentació.



Figura 6 .- Vista de la màquina netejant

Seguidament i un cop extret mecànicament aquesta plataforma de formigó, es va documentar per sota, un nivell de terres de color marró i mitjanament compacte (U.E. 03), la qual presentava restes d'arrels i bioturbacions que resultà totalment estèril.

En total es va rebaixar poc més de 30 cm (sector Nord) i de 10 cm (sector Sud) que era el necessari per poder bastir l'obra de construcció del Punt Verd.

En cap dels nivells excavat fou possible recuperar material arqueològic, degut a l'esterilitat dels mateixos. Les característiques geomorfològiques dels estrats excavats així com la profunditat assolida no han permetre localitzar nivell i estructures arqueològiques.



Figura 7. Foto parcial un cop extreta la U.e. 02.

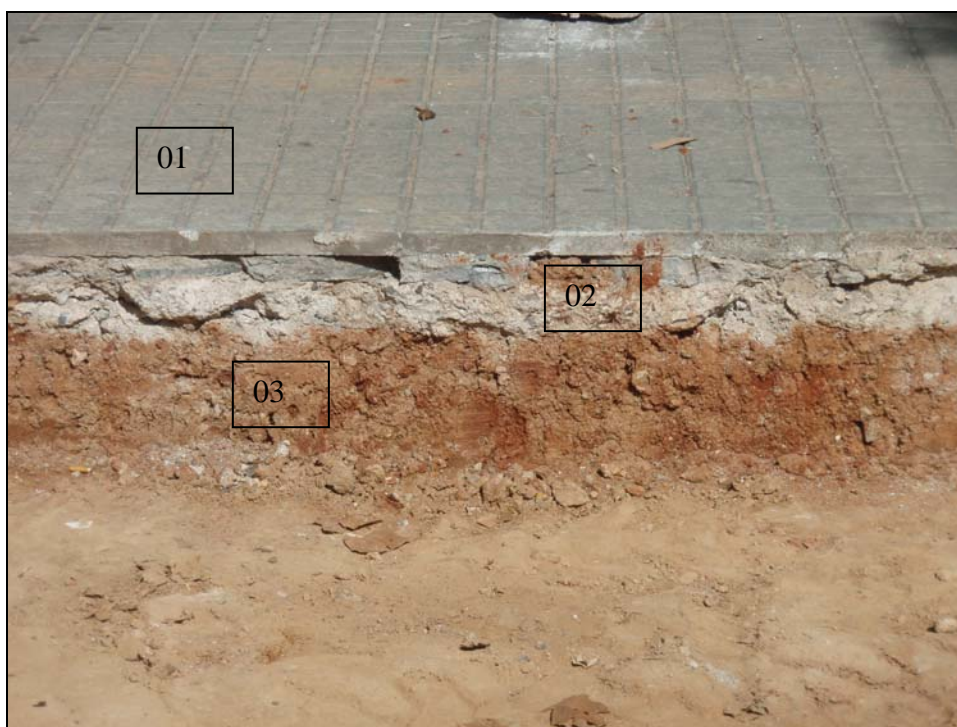


Figura 7. Foto en detall del final de les tasques de rebaix, sector nord

3. - CONCLUSIONS

Els treballs arqueològics de seguiment, control i excavació, motivats pels rebaixos necessaris per la construcció del Punt Verd a la plaça de les Basses de la Peira venen condicionats per la cota a assolir. Al ser aquest rebaix tan poc potent implica que no s'ha superat els 30 cm de profunditat que impedeix assolir els nivells geològics. Per aquesta raó aquest seguiment ha estat arqueològicament negatiu. Documentant-se tan sols una fase de construcció d'època contemporània.

4.- BIBLIOGRAFIA

DE LA VEGA, J. (1977). **Documents per la Carta Arqueològica del Pla de Barcelona.** Butlletí Mediterrània, 10, Barcelona, pp. 9-44.

DURAN I SANPERE, Agustí (Dir.) (1975). **Història de Barcelona.** Volum I De la Prehistòria al segle XVI.

MATAS, Jaume (Dir.) (1995). **Historia de Barcelona. Desde su fundación al siglo XXI.**

SOBrequÉS I CALLICÓ, Jaume (Dir.) (1992). **Història de Barcelona.** Volum 1 *La ciutat antiga* i Volum 2 *La formació de la Barcelona medieval.*